

# Lenguaje y Comunicación

## Semana 10



**Profesoras:**

Katherine Pizarro A.

Eugenia Sarabia G.

*Enseñanza centrada en la calidad, amor y disciplina*

# *¡Buenos días, estudiantes de Quinto año!*

Hoy trabajaremos:

## **Lectura comprensiva de textos líricos**





# **Material para la clase:**



- Cuaderno de Lenguaje y Comunicación
- Estuche: lápiz mina, goma, destacador
- Texto escolar Lenguaje y Comunicación



# Recordemos:




Son textos literarios

Se escriben en versos  
agrupados en estrofas

Predomina la función  
expresiva del lenguaje

Tienen como propósito  
expresar sentimientos,  
emociones o estados  
de ánimo

Utilizan recursos  
estilísticos como la  
rima y el lenguaje  
figurado



## **Objetivo: Analizar textos líricos mediante desarrollo de actividades de comprensión lectora en texto escolar**

### **Ruta de Aprendizaje:**

- Leeremos en forma comprensiva un poema
- Analizaremos el poema para determinar:
  - Estructura
  - Recursos
  - Propósito
- Interpretaremos el sentido del poema a partir de preguntas de comprensión
- Reflexionaremos sobre la interpretación del poema
- Verificaremos si se cumplió el objetivo resolviendo preguntas de cierre



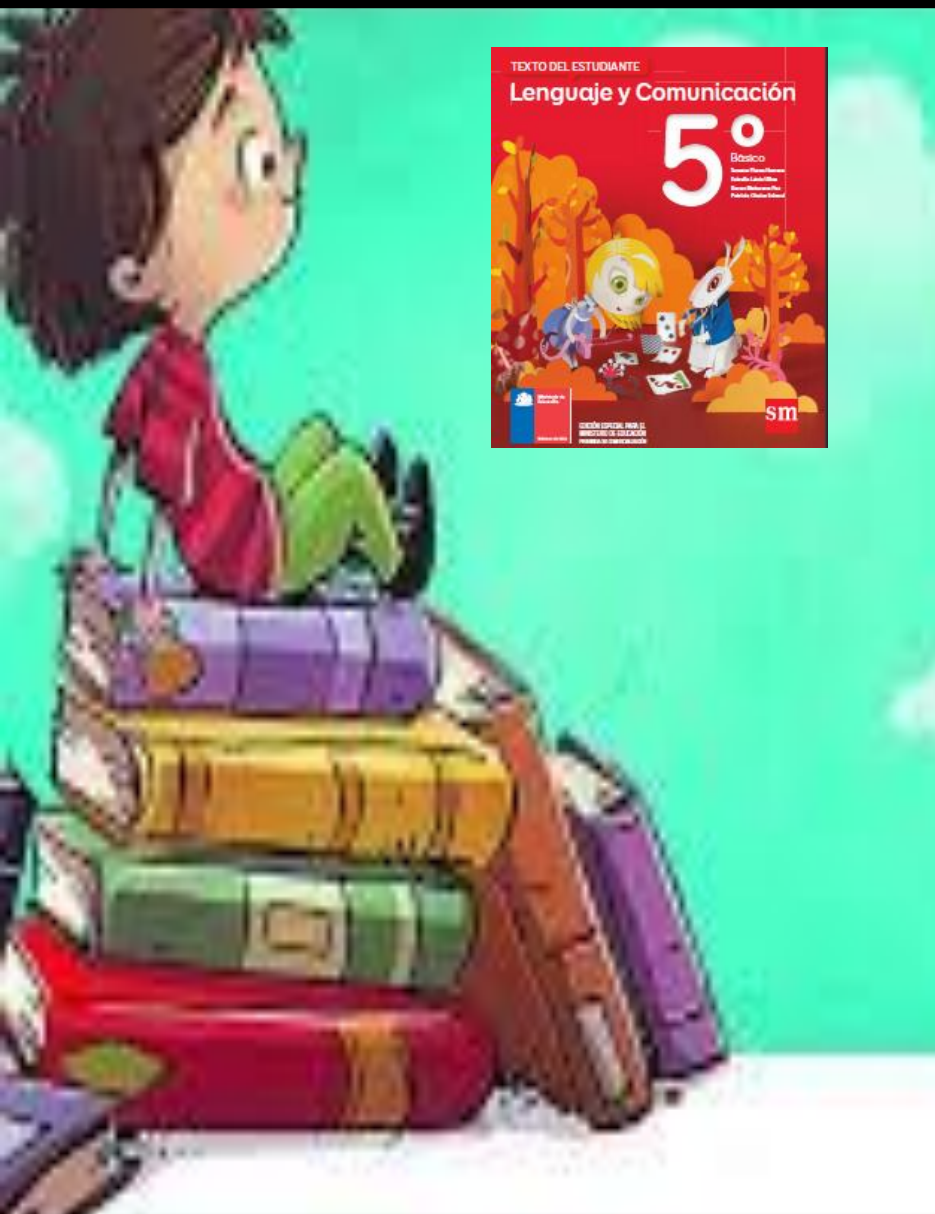


## En tu cuaderno:

- Anota la fecha correspondiente al día de hoy
- Como título, anota Lectura comprensiva de poemas
- Copia el objetivo de la clase:

**Objetivo: Analizar textos líricos mediante desarrollo de actividades de comprensión lectora en texto escolar**

# Abre tu libro en la página 101 y completa las actividades

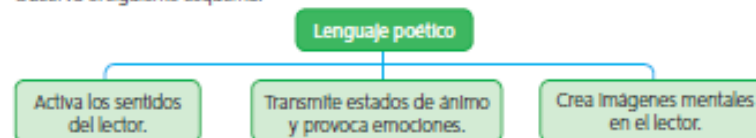


3 A partir de tu experiencia, analiza algunos versos de los poemas leídos en la sección Hora de leer y completa en tu cuaderno un esquema como el siguiente. Puedes escribir o dibujar.

¿Qué dice?	¿Qué Imaginé o recordé?	¿Qué idea o sentimiento sugiere?
"a paso de hormiga llevaon la carga que así repartida se puso liviana".		
"Del jardín soy duende fiel cuando una flor está triste la pinto con un pincel y le toco el cascabel".		
"Y hay piedras negativas que brillan como vidrios y solo dan sombras de luz".		

## Aprendo

El lenguaje poético se dirige a las emociones, al intelecto y a las creencias del lector. Cuando leemos un poema, el texto activa nuestros sentidos, nos transmite estados de ánimo y crea imágenes en nuestra mente, entre otros efectos. Observa el siguiente esquema.



Por ejemplo, lee el siguiente verso:

"¿Qué cosa irrita a los volcanes que escupen fuego, frío y furia?"

Ahora, completa el siguiente esquema.

¿Qué sentidos se activan?	¿Qué estado de ánimo te transmite?	¿Qué imagen surge en tu mente? Dibújala.

El lenguaje poético apela a un segundo significado, es decir, no es literal. Por eso las imágenes poéticas pueden ser interpretadas según los conocimientos y experiencia de cada lector, que puede también apoyarse en la investigación. La interpretación, sin embargo, debe basarse en lo que dicen las palabras del texto.

Examinemos, por ejemplo, las interpretaciones que podrían surgir sobre el siguiente verso:

¿Por qué viven tan harapientos los gusanos de seda?



#### Ayuda

Mientras más palabras comprendas y más experiencia tengas, mejor será tu comprensión de los textos que lees.

La poesía nos puede sugerir ideas, sensaciones, emociones o sentimientos.

En poesía se usan muchas herramientas. Entre ellas, las más importantes son las figuras literarias. Estas son formas de darle un sentido especial al lenguaje. Dos figuras literarias clave en los poemas que leíste son la personificación y la comparación.

Observa el análisis de los siguientes versos de los poemas "Canción del jardinero" y "La cabra".

Personificación	Comparación
"Mírenme, soy feliz entre <u>las hojas que cantan</u> ". M.E. Walsh. Canción del jardinero.	"como la Luna era blanca". Óscar Castro. La cabra.
En el poema se usa la <b>personificación</b> para darle a las hojas una cualidad humana y expresar el murmullo que provocan en el jardín.	En el poema se usa la <b>comparación</b> para destacar la pureza y luminosidad del color blanco de la cabra. En esta figura se puede usar "como", "cual", "parecido a", etc.

Lee comprensivamente la página 102 de tu texto







Lee comprensivamente  
el texto de la página 103

## El papagayo

Gabriela Mistral

El papagayo verde y amarillo,  
el papagayo verde y azafrán,  
me dijo "fea" con su habla gangosa  
y con su pico que es de Satanás.

Yo no soy fea, que si fuese fea,  
fea es mi madre parecida al sol,  
fea la luz en que mira mi madre  
y feo el viento en que pone su voz,  
y fea el agua en que cae su cuerpo  
y feo el mundo y El que lo creó...

El papagayo verde y amarillo  
el papagayo verde y tofnasol,  
me dijo "fea" porque no ha comido  
y el pan con vino se lo llevo yo,  
que ya me voy cansando de mirarlo  
siempre colgado y siempre tofnasol...



Gabriela Mistral. (2004). El papagayo.  
En *Temas*. Santiago: Editorial Universitaria.



En tu cuaderno:

Responde las preguntas de la página 103

- a. ¿Qué imágenes les sugiere la lectura del poema? Elijan un fragmento y dibujen en el cuaderno lo que imaginan.
- b. ¿Qué sentidos se activan: olfato, vista, oído? Subrayen los versos.
- c. ¿Qué estado de ánimo sugiere este poema?
- d. Subrayen la comparación presente en el poema. ¿Qué significado le aporta?
- e. Creen una personificación basándose en el fragmento destacado.
- f. ¿Usamos personificaciones o comparaciones en nuestro lenguaje diario? Pongan atención a su forma de hablar y pidan ayuda a sus familias para reunir ejemplos. Escriban uno de cada figura y compártanlos con el curso.



# Anota en tu cuaderno:

## Preguntas de cierre

- 1.
- 2.
- 3.

Al lado de cada número, anota  
la alternativa que consideras  
correcta.



## Pregunta 1:

Indica qué características pertenecen al género literario lírico.

- I. El contenido es expresado por un narrador.
- II. Expresa sentimientos y estados de ánimo.
- III. Utiliza primordialmente la función apelativa.

- A. Sólo I
- B. Sólo II
- C. Sólo III
- D. II y III

## Pregunta 2:

**Indica qué característica es esencial en el género literario lírico.**

- A. Posee diálogos entre el poeta y el lector del poema.
- B. Plantea temas relacionados con anécdotas y sucesos históricos.
- C. Expresa los sentimientos a través de las figuras literarias.
- D. Presenta una estructura basada en actos.

## Pregunta 3:

¿Cuál de las siguientes opciones corresponde a una personificación?

- A. Sus ojos brillan como la luna
- B. El viento corre a prisa
- C. Sus dientes blancos como la nieve
- D. La hoja voló por los aires



# ¡Excelente trabajo!



Que tengas  
una buena  
semana.  
Nos  
juntamos  
en una  
próxima  
clase

Si quieres realizar actividades complementarias, revisa en la plataforma el material de la carpeta PIE

*Enseñanza centrada en la calidad, amor y disciplina*

# ***Envíanos tu trabajo***

**5to A**

**Profesora Eugenia  
Sarabia G.**

**Whatsapp:  
+56962319748**

**Email:  
profееugesarabiag@gmail.com**

**5to B**

**Profesora Katherine  
Pizarro A.**

**Whatsapp:  
+56956556314**

**Email:  
katherine.pizarro@colegio-auroradechile.cl**

***Enseñanza centrada en la calidad, amor y disciplina***